

# Schémas directeurs des équipements sportifs en Région Centre 2008/2012

## *Ligue de Billard du Centre*

### La Ligue de Billard du Centre

**Président :** Sylvie PEYRAMAURE

**Adresse :** 19, allée Jehan de Meung  
45 400 FLEURY LES AUBRAIS

**Tel :** 02.38.83.05.62

**Fax :** 02.38.84.36.32

**Email :** sp.lbc15@orange.fr



*Étude réalisée en partenariat entre les Ligues  
et Comités Régionaux, le Conseil Régional,  
la Direction Régionale de la Jeunesse et des  
Sports et le C.R.O.S*

<http://www.res.jeunesse-sports.gouv.fr>

# EDITO

Le billard est probablement l'un des plus vieux sport existant. Les premières tables sont apparues au XVème siècle. Louis XI, Richelieu, Louis XIV, Napoléon étaient des amateurs de billard.

De nos jours, le billard se décline en quatre modes de jeu, le Carambole (ou Billard Français), Le 8 Pool, l'Américain et le Snooker. La catégorie 3 Bandes au Carambole est reconnue sport de haut niveau et le billard en général sport olympique.

Plus qu'un divertissement, le billard est un sport à part entière qui requiert beaucoup de qualités telles que concentration, adresse, technique, mémoire visuelle ...

Appartenir à un club affilié permet de bénéficier d'une formation assurée soit par les membres du club soit par un moniteur extérieur. La licence permet de disputer de nombreuses compétitions tant individuelles que par équipes.

Des compétitions spécifiques juniors et féminines sont organisées au niveau national, ce qui n'empêche pas les participants à ces compétitions spécifiques d'accéder aux compétitions seniors.

On peut commencer à pratiquer le billard dès 8 ans et il n'y a pas de limite d'âge.

Dans la Ligue du Centre, forte de 1315 licenciés la saison dernière (c'est la deuxième Ligue de France de par son nombre de licenciés), nous avons plusieurs joueurs ayant déjà disputés des championnats d'Europe tant au Carambole qu'au 8 Pool.

Cette saison deux Championnats de France ont déjà été organisés par la Ligue de Billard du Centre, l'un à Blois, l'autre à Orléans. Le club de Joué les Tours organise chaque saison plusieurs tournois Nationaux 8 Pool, le club d'Orléans un tournoi national 5 Quilles et celui de Chartres un tournoi national à la Bande.

La Ligue de Billard du Centre est une Ligue dynamique, totalement animée par des bénévoles.

La Fédération Française de Billard enregistre depuis quelques années une baisse de ses effectifs. La Ligue quant à elle reste relativement stable, probablement par le développement du Billard à Poches dans la région. La population des licenciés du Carambole représente environ 90% du nombre total des licenciés, mais c'est une population vieillissante. Pour développer notre sport, il est nécessaire d'adjoindre aux clubs existants des salles supplémentaires pour y installer des billards à poches et faire venir les jeunes qui jouent majoritairement dans les salles commerciales ou de signer avec ces mêmes salles commerciales des partenariats comme le permet les nouveaux statuts de la FFB.

Certains clubs possèdent plusieurs types de billard dans la même salle avec une bonne cohabitation des différents types de jeu mais ils sont très peu nombreux.

Les salles de billard doivent être spacieuses, jouer au billard demande de l'espace entre chaque table pour ne pas gêner le joueur d'à côté, c'est pourquoi il est difficile d'installer un club dans des locaux déjà existants. Une fois installé, un billard ne doit plus être bougé. Les salles où on pratique le billard, ne peuvent pas être utilisées à d'autres fins surtout le billard français qui représente 43 clubs sur 48.

En conclusion, l'avenir du billard se trouve dans le développement des clubs mixtes (billard à poches et billard français). Ainsi la pyramide des âges s'équilibrera. Ce développement ne se fera que par l'agrandissement ou la création de nouvelles salles grâce au soutien de toutes les collectivités locales.

Sylvie PEYRAMAURE

Présidente de la Ligue de Billard du Centre

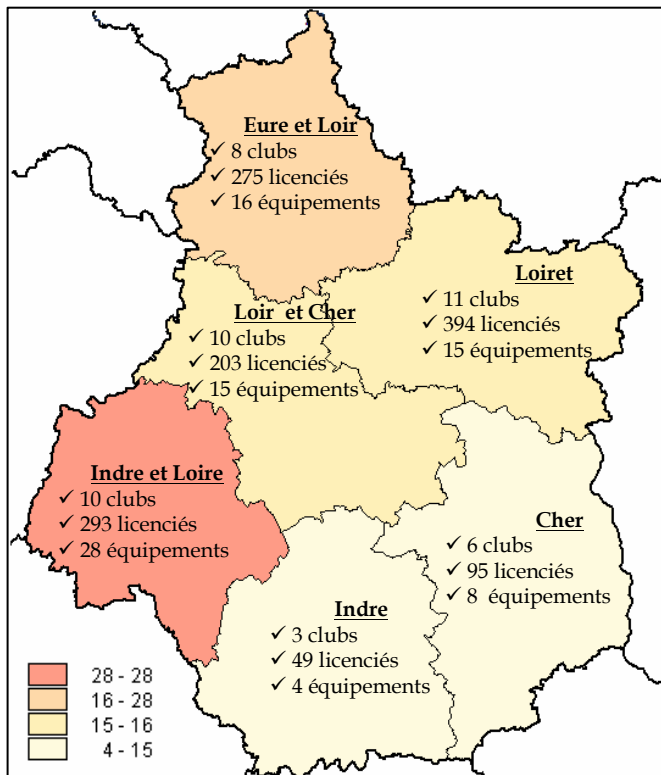
# La Ligue de Billard du Centre en quelques chiffres...

## Les licenciés et les équipements sportifs de billard

Niveau géographique	Nb total d'équip.	% total d'équip	Licenciés année 2008	Nb de licenciés par équipement	Nb d'équipements pour 10 000 habitants	Population 2006
<b>Cher</b>	8	9,30%	95	11,88	0,25	314 675
<b>Eure-et-Loir</b>	16	18,60%	275	17,19	0,38	421 114
<b>Indre</b>	4	4,65%	49	12,25	0,17	232 959
<b>Indre-et-Loire</b>	28	32,56%	293	10,46	0,48	580 312
<b>Loiret</b>	15	17,44%	394	26,27	0,23	645 325
<b>Loir-et-Cher</b>	15	17,44%	203	13,53	0,46	325 182
<b>Région CENTRE</b>	<b>86</b>	<b>100,00%</b>	<b>1 309</b>	<b>15,22</b>	<b>0,34</b>	<b>2 519 567</b>
<b>TOTAL NATIONAL</b>	<b>876</b>		<b>15 335</b>	<b>17,51</b>	<b>0,14</b>	<b>61 399 541</b>

Source : MSS - RES (9 Novembre 2009) - CHIFFRES CLES (octobre 2009) et INSEE

### Répartition départementale



Source : MSS - RES (9 Novembre 2009)

↪ 48 clubs recensés en 2008/2009.

↪ 1310 licenciés (évolution stable)

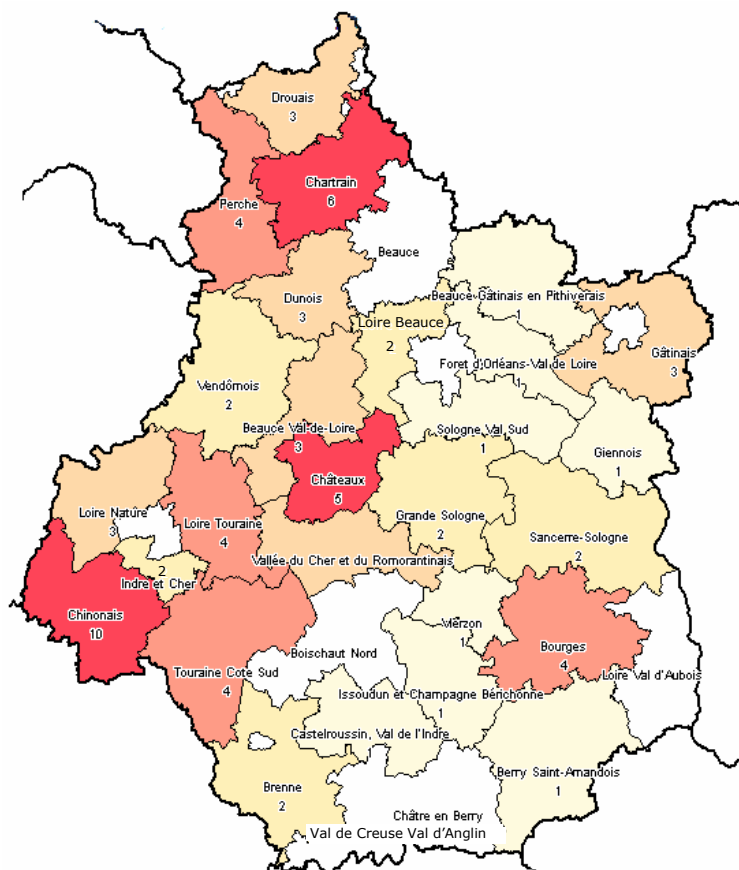
↪ 86 équipements recensés à travers le R.E.S. dont 48 accueillant une pratique fédérale.

Les équipements répertoriés sont les salles et terrains spécialisés, ainsi que les salles non spécialisées ayant une pratique Billard avérée.

Analyse : Près de la moitié des structures ne sont pas affiliées à la FFB. On peut noter une plus forte présence dans les départements du Loiret et de l'Indre et Loire suivi de près par l'Eure et Loir. Les infrastructures se situent tant en milieu urbain que rural. A noter le déséquilibre des équipements entre le nord et le sud de la région, ce qui entraîne un isolement des compétiteurs de l'Indre et du Cher qui ont dû se regrouper avec le Loiret et Cher pour l'organisation de compétitions locales.

# État des lieux des équipements en 2008/2009

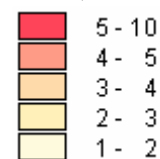
## Répartition et Typologie des équipements sur les Pays en Région Centre



✓ Les communes et groupements de communes sont propriétaires de 60,47% des équipements.

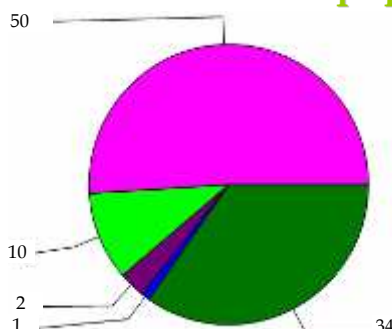
✓ Les communes et groupements de communes sont gestionnaires de 41,86% des équipements.

✓ Part des équipements récents (construits après 1995) : 35,86%



Source : MSS - RES (9 novembre 2009)

## Accessibilité des équipements aux personnes handicapées à mobilité réduite



■ Aire d'évolution  
■ Vestiaires  
■ Sanitaires sportifs  
■ Sanitaires publics  
■ Aucun accès

NB : la somme des équipements de cette restitution est supérieure au nombre total d'équipements, car un même équipement peut avoir plusieurs caractéristiques à la fois.

MSS - RES (8 novembre 2009)

*Rappel : la loi du 11/02/2005 relative à l'égalité des droits et des chances impose un diagnostic « Accessibilité » au 31/12/2011 de tous les équipements sportifs pour une mise en accessibilité obligatoire au 31/12/ 2015.*

# Projets de la ligue de Billard du Centre

## Projets prioritaires soutenus par la Ligue 2008/2012

**Projet** : Construction d'une nouvelle salle.

**Opportunité** : Souhait de la Commune d'installer le club dans une maison des sports.

**Échéance** : 2010.

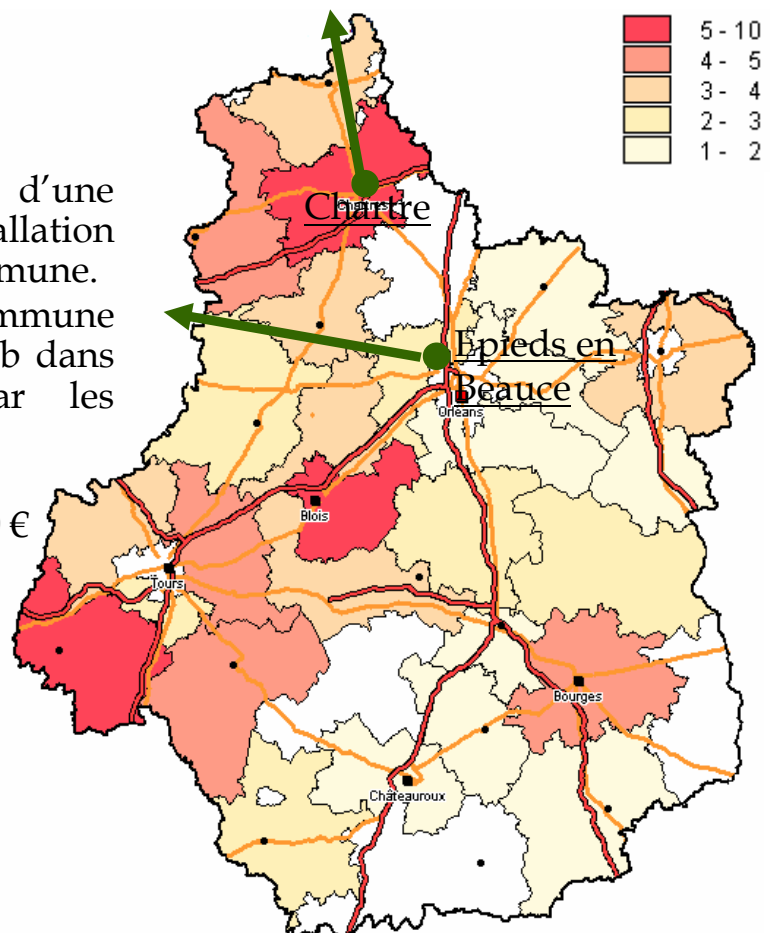
**Coût Prévisionnel** :

**Projet** : Construction d'une nouvelle salle ou installation dans des locaux de la commune.

**Opportunité** : La commune envisage d'installer le club dans des locaux libérés par les scolaires .

**Échéance** :

**Coût Prévisionnel** : 50 000 €



# Carte des projets des clubs.

## Besoins identifiés des clubs en Région Centre 2008/2012

### Eure-et-Loir :

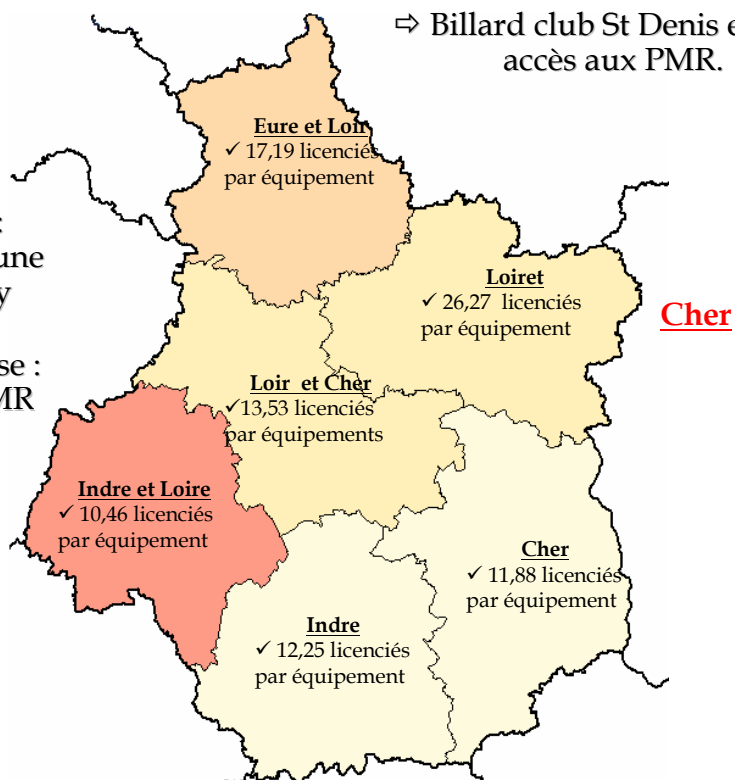
### Loiret :

### Loir et Cher :

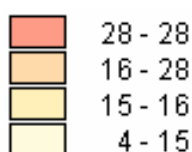
- ⇒ Billard club Vendômois :  
prévision d'aménagement d'une  
salle supplémentaire pour y  
installer des billards pool.
- ⇒ Académie de billard Blésoise :  
aménagement de toilettes PMR

⇒ Billard club St Denis en Val :  
accès aux PMR.

### Indre et Loire



### Indre



Source : MSS - RES (9 Novembre 2009)

L'identification des besoins en équipement ne garantit en aucun cas l'obtention de subventions.